

英特磊科技股份有限公司  
**IntelliEPI Inc. (Cayman)**  
(IET-KY股票代號：4971)



2023年第4季業績發表會

2024年03月15日

投資人關係聯絡資訊：[investors@intelliepi.com](mailto:investors@intelliepi.com)

## IntelliEPI 風險預告

- 本次簡報包含對未來營運的看法。這些對於未來的看法基於許多假設，其中部分假設如大環境的變化可能超出公司的控制範圍，因此這些看法有其風險和不確定性。
- 因此公司未來發展的實際結果會因為這些不可控因素的變化，不同於現在這個時間點的看法。對於未來發生的資訊或事件，公司不承擔任何義務更新或修改本次的報告。

# IntelliEPI 產品應用領域介紹

## 主要產品:

- 砷化鎵(GaAs)磊晶晶片

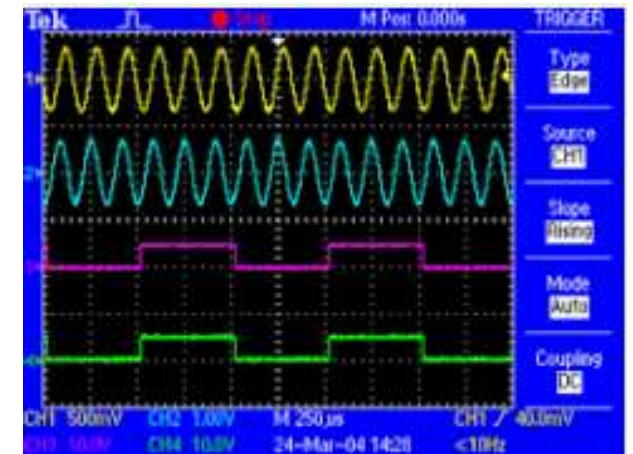
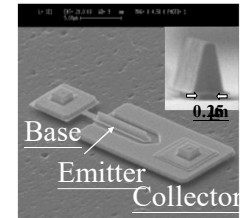
- pHEMT結構: 非行動通訊裝置, 有線電視 / 衛星通訊, 無線基地台, 車用電子 (EV、LiDAR) / 防撞雷達, 太空 / 國防, 醫療, 智慧型能源系統, 測試與量測, 物聯網產業應用, 面射型雷射(VCSEL)

- 新興市場: 量子點(QD)雷射用於高速光通訊元件

- 磷化銦(InP)磊晶晶片

- 主要應用於高頻光纖網路, 高頻量測儀器元件, 光通訊用光接收器於雲端計算、資料庫、資料傳遞應用, 5G基礎建設, 車用通訊PA

- 新市場機會: 5/6G手機PA, 穿戴式與感測裝置, 車用LiDAR接收器, InP PIC (photonic IC)



# IntelliEPI 產品應用領域介紹

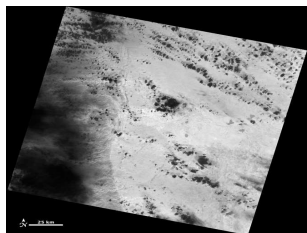
## 主要產品：

- 銻化鎵(GaSb)紅外線探測器磊晶晶片
  - 政府特殊應用計畫: 聚焦平面列陣(FPA)關鍵材料，主要應用於夜視、保全、國土安全、太空科技等用途
  - 垂直整合大尺寸銻化鎵(GaSb)基板材料
  - 商業公司: 主要應用於夜視、保全
  - 新興市場: 生物電子辨識，溫室氣體偵測
  
- 氮化鎵(GaN)磊晶晶片
  - 5G網路基站PA，5G基礎建設
  - 高頻高電壓元件，功率轉換器



銻化鎵單晶

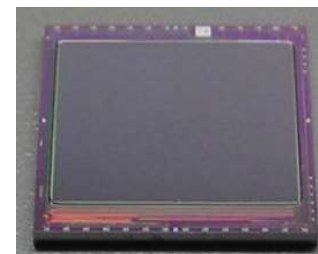
**Raytheon**



美國太空總署紅外線衛星攝影於地球表面



聚焦平面列陣 ( FPA )  
紅外線熱影像  
T2SLS epi-structure



聚焦平面列陣 ( FPA )



銻化鎵磊晶片

**IntelliEPI**

# 年度營運報告

# IntelliEPI 2023年度營運報告：

## 1. 營業成果：

英特磊科技2023年合併總營收為新台幣662,355仟元，較2022年營收892,533仟元下降26%，稅後淨利為8,360仟元，淨利率1%，較2022年減少149,395仟元，每股稅後盈餘為0.23元，相較前一年度4.34元減少了4.11元。

## 2. 獲利能力：

2023年銷售毛利率23%，低於2022的39%，毛利率降低主因為銷貨及產出低於前一年度，產能利用率下降而增高單位成本，部份生產成本，例如折舊費用及原料成本增高，亦壓低毛利率表現，推銷、管理及研發等營業費用為187,124仟元，較前一年度略增3,260仟元，並無異常，計入營業外支出1,005仟元，及所得稅利益41,942仟元後，稅後淨利為8,360仟元，低於前一年度157,755仟元。

## 3. 財務收支：

在財務及資金管理方面，流動資產佔總資產比率為**37%**，較前一年度**34%**略增，仍屬穩健，負債比率為**15%**，前一年度為**7%**，增加主因為發行無擔保可轉換公司債，期末其他金融負債—流動淨額達**167,559**仟元所致，**2023**年公司不動產、廠房及設備增添等資本支出**158,503**仟元，各項資本支出及管銷費用等，均按預算執行。

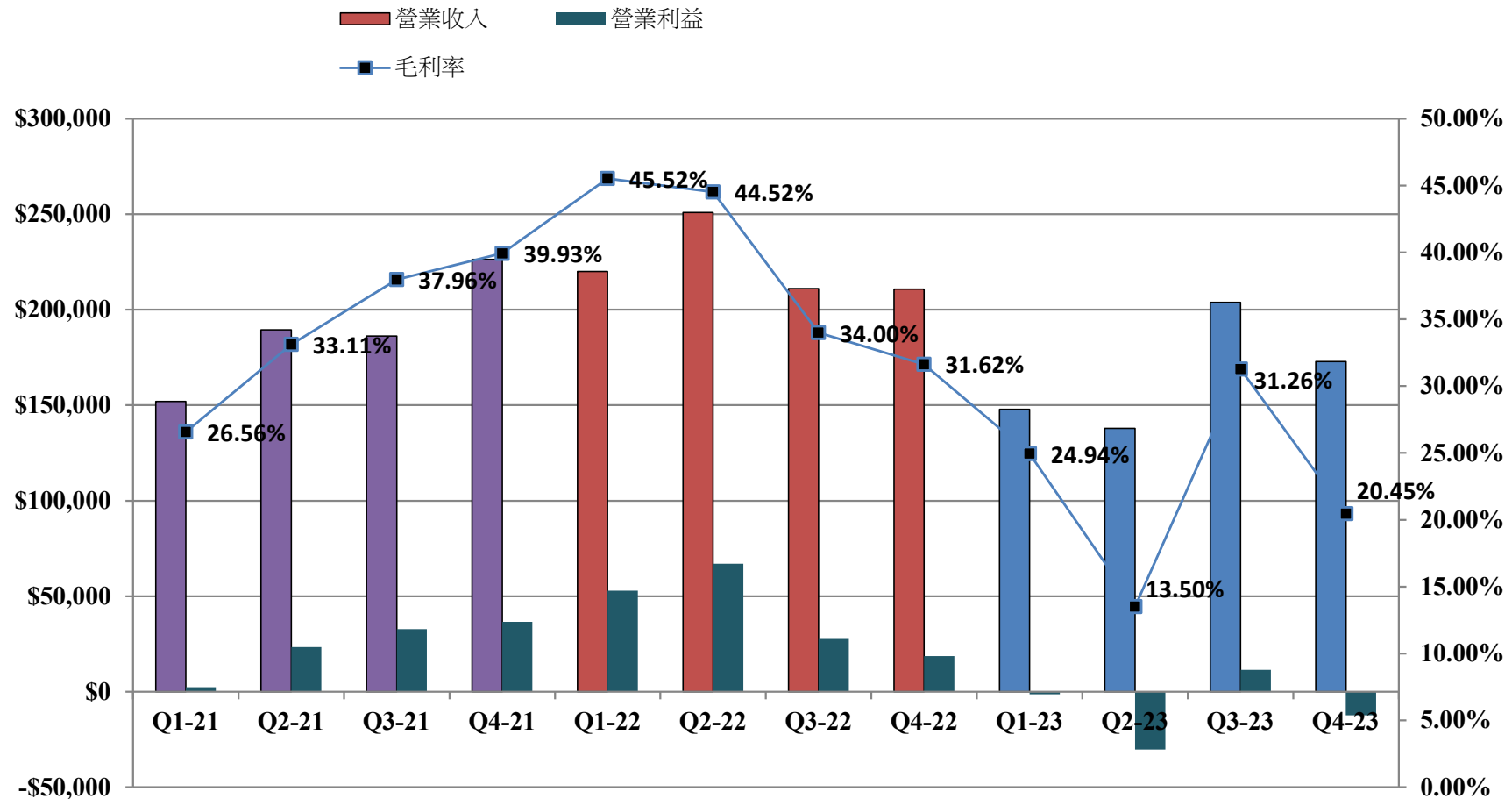
## 4. 研究發展狀況：

**2023**年投入研發費用**45,454**仟元，略高於前一年**41,813**仟元，主要研發重點為磷化銦長波長VCSEL、氮化鎵(GaN)磊晶及二次生長、與國防相關銻化鎵紅外磊晶產品技術。



# 財務報告

# IntelliEPI 季營業額及毛利趨勢圖

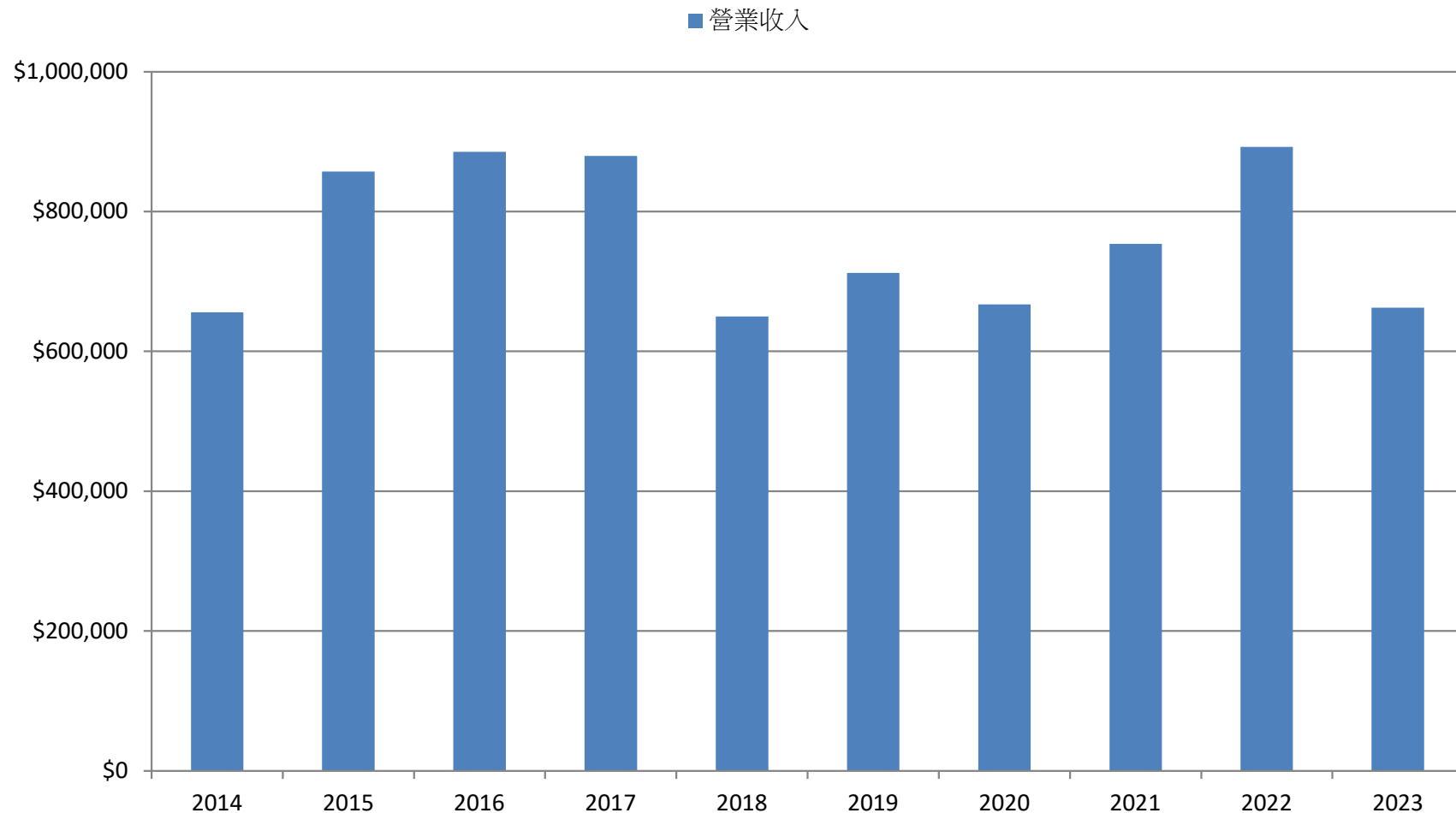


單位: 新台幣仟元

	Q1-21	Q2-21	Q3-21	Q4-21	Q1-22	Q2-22	Q3-22	Q4-22	Q1-23	Q2-23	Q3-23	Q4-23
營業收入	\$151,982	\$189,398	\$186,193	\$226,302	\$219,949	\$250,890	\$211,000	\$210,694	\$147,904	\$137,865	\$203,809	\$172,777
營業利益	\$2,313	\$23,307	\$32,825	\$36,667	\$52,931	\$66,940	\$27,704	\$18,733	-\$1,274	-\$30,338	\$11,444	-\$12,409
季成長率	-16.1%	24.6%	-1.7%	21.5%	-2.8%	14.1%	-15.9%	-0.1%	-29.8%	-6.8%	47.8%	-15.2%
毛利率	26.56%	33.11%	37.96%	39.93%	45.52%	44.52%	34.00%	31.62%	24.94%	13.50%	31.26%	20.45%



# IntelliEPI 歷年營業額趨勢圖



單位: 新台幣仟元

	2014	2015	2016	2017	2018	2019	2020	2021	2022	2023
營業收入	\$655,615	\$857,284	\$885,355	\$879,464	\$650,044	\$712,348	\$667,109	\$753,875	\$892,533	\$662,355

# IntelliEPI 2023年第4季合併損益表 (IFRSs)

單位：新台幣仟元	2022 第4季	佔營收 比率	2023第3季	佔營收 比率	2023第4季	佔營收 比率	QoQ	YoY
營業收入	\$210,694		\$203,809		\$172,777		-15.2%	-18.0%
營業成本	(144,064)		(140,102)		(137,448)			
<b>營業毛利</b>	<b>66,630</b>	<b>31.6%</b>	<b>63,707</b>	<b>31.3%</b>	<b>35,329</b>	<b>20.4%</b>	<b>-44.5%</b>	<b>-47.0%</b>
營業費用	(47,897)	22.7%	(52,263)	25.6%	(47,738)	27.6%	-8.7%	-0.3%
營業淨利	18,733	8.9%	11,444	5.6%	(12,409)	-7.2%	-208.4%	-166.2%
營業外收入及支出	23,931		1,953		(6,690)			
稅前淨利	42,664		13,397		(19,099)			
所得稅(費用)利益	(9,329)		31,157		2,704			
<b>稅後淨利</b>	<b>\$33,335</b>	<b>15.8%</b>	<b>\$44,554</b>	<b>21.9%</b>	<b>(\$16,395)</b>	<b>-9.5%</b>	<b>-136.8%</b>	<b>-149.2%</b>
基本每股盈餘(單位：元) \$	0.92		\$ 1.22		\$ (0.45)			
資產報酬率	2.0%		2.4%		-0.9%			
股東權益報酬率	2.1%		2.5%		-1.0%			

# IntelliEPI 2023及2022年合併損益表 (IFRSs)

單位：新台幣仟元	2022年1月1日至12月31日	佔營收比率	2023年1月1日至12月31日	佔營收比率	YoY
營業收入	\$892,533		\$662,355		-25.8%
營業成本	(542,361)		(507,808)		
<b>營業毛利</b>	<b>350,172</b>	<b>39.2%</b>	<b>154,547</b>	<b>23.3%</b>	<b>-55.9%</b>
營業費用	(183,864)	20.6%	(187,124)	28.3%	
營業淨利	166,308	18.6%	(32,577)	-4.9%	-119.6%
營業外收入及支出	24,752		(1,005)		
稅前淨利	191,060	<b>21.4%</b>	(33,582)	<b>-5.1%</b>	
所得稅(費用)利益	(33,305)		41,942		
<b>稅後淨利</b>	<b>\$157,755</b>	<b>17.7%</b>	<b>\$8,360</b>	<b>1.3%</b>	<b>-94.7%</b>
基本每股盈餘(單位：元)	\$ 4.34		\$ 0.23		-94.7%
稀釋每股盈餘	\$ 4.31		\$ 0.23		
EBITDA	\$289,376		85,483		-70.5%
資產報酬率	9.2%		0.4%		
股東權益報酬率	9.9%		0.5%		

# IntelliEPI 2023年第4季合併資產負債表(IFRSs)

單位：新台幣仟元	12/31/2022		9/30/2023		12/31/2023	
	金額	%	金額	%	金額	%
現金	270,456	14.6%	202,005	10.5%	308,935	15.8%
應收帳款淨額	135,510	7.3%	145,838	7.6%	98,524	5.0%
存貨	218,800	11.8%	239,317	12.5%	232,554	11.9%
其他流動資產	9,219	0.5%	39,066	2.0%	79,972	4.1%
<b>流動資產合計</b>	<b>633,985</b>	<b>34.2%</b>	<b>626,226</b>	<b>32.6%</b>	<b>719,985</b>	<b>36.9%</b>
不動產，廠房及設備	1,206,337	65.1%	1,260,149	65.7%	1,204,487	61.7%
無形資產	290	0.0%	1,085	0.1%	780	0.0%
其他非流動資產	12,217	0.7%	31,736	1.7%	26,820	1.4%
<b>資產總額</b>	<b>1,852,829</b>	<b>100.0%</b>	<b>1,919,196</b>	<b>100.0%</b>	<b>1,952,072</b>	<b>100.0%</b>
流動負債	116,377		143,220		288,379	
非流動負債	10,080		2,666		2,438	
<b>負債總額</b>	<b>126,457</b>	<b>6.8%</b>	<b>145,886</b>	<b>7.6%</b>	<b>290,817</b>	<b>14.9%</b>
<b>股東權益</b>	<b>1,726,372</b>	<b>93.2%</b>	<b>1,773,310</b>	<b>92.4%</b>	<b>1,661,255</b>	<b>85.1%</b>
<b>負債與股東權益總額</b>	<b>1,852,829</b>	<b>100.0%</b>	<b>1,919,196</b>	<b>100.0%</b>	<b>1,952,072</b>	<b>100.0%</b>
負債比率	6.8%		7.6%		14.9%	
流動比率	544.8%		437.2%		249.7%	
速動比率	350.2%		267.4%		167.0%	

# IntelliEPI 主要產品別銷貨收入

年度 產品別	2020	2021	2022	2023Q1	2023Q2	2023Q3	2023Q4
	比率	比率	比率	比率	比率	比率	比率
砷化鎵(GaAs)磊晶片	36.1%	27.8%	27.4%	34.0%	47.1%	38.7%	40.2%
磷化銦(InP)磊晶片	34.6%	43.1%	54.3%	44.8%	15.0%	38.9%	36.2%
銻化鎵(GaSb)及勞務收入	29.0%	28.7%	18.0%	18.3%	37.9%	22.5%	23.6%
其他	0.3%	0.4%	0.3%	3.0%	0.1%	0.0%	0.0%
合計	100.0%	100.0%	100.0%	100.0%	100.0%	100.0%	100.0%

# IntelliEPI 產品別依主要應用市場

年度 應用型態	2020	2021	2022	2023Q1	2023Q2	2023Q3	2023Q4
	比率	比率	比率	比率	比率	比率	比率
射頻(物聯網, 航太, 無線通訊)	11.4%	8.3%	10.7%	12.4%	38.5%	13.5%	15.7%
汽車防撞及車用	12.4%	12.5%	9.2%	15.2%	10.6%	18.5%	10.3%
光纖網路	29.8%	29.1%	33.9%	32.7%	7.9%	19.0%	20.0%
高速傳輸元件	16.6%	20.0%	25.6%	19.2%	16.1%	27.4%	28.9%
紅外線偵測	16.2%	13.1%	10.5%	7.0%	21.2%	11.8%	15.9%
硬體構件	13.6%	17.0%	10.1%	13.4%	5.7%	9.9%	9.2%
合計	100.0%	100.0%	100.0%	100.0%	100.0%	100.0%	100.0%

**IntelliEPI**

# 營業策略與計劃



## IntelliEPI: 營運策略與計劃

堅持品質與績效管理，準備美國晶片法案正式申請，進行新廠二期擴建，機台升級，及特殊機台設計並專注於開拓下列磊晶產品與國際市場：

**銻化鎵：**美國國防相關銻化鎵紅外磊晶片需求持續成長，國外銻化鎵磊晶片需求亦同步增加，公司已增設銻化鎵磊晶機台一組，本年第一季可投入生產，預計**2024**年銻化鎵磊晶片營收將有所成長。

**氮化鎵：**氮化鎵二次長晶持續收到客戶正面回饋並接獲新訂單，預計本產品銷售額將持續成長，今年公司內部將增設一組氮化鎵二次生長機台。

**磷化銦：**磷化銦HBT主要客戶年度需求量及價格已調整完畢，當按照議定進度出貨。持續與客戶開發高效能HG APD磊晶片，光通EAM磊晶片，以及長波長VCSEL磊晶片。

**砷化鎵：**國防大廠高端pHEMT與mHEMT產品需求持續增加，6吋mHEMT磊晶片已與主要客戶認證成功，將持續追蹤訂單進度。

**硬體構件：**2023購買大型MBE機台客戶之機台升級更新計劃於2024年開始進行，公司將持續爭取其他機台訂單，客戶對氮化鎵二次生長MBE專用機台詢問度亦增高，自行開發的MBE長晶控制軟體已在公司內外機台試用中，公司將統籌規劃人力資源，確保硬體構件與機台軟硬體支援服務品質，開拓商機。

**IntelliEPI**

# Q & A

**IntelliEPI**

關於本公司其他資訊請上公司網站

[www.intelliepi.com](http://www.intelliepi.com)

如有其他諮詢、建議、評論請洽

[investors@intelliepi.com](mailto:investors@intelliepi.com)