

英特磊科技股份有限公司  
*IntelliEPI Inc. (Cayman)*  
(F-IET股票代號: 4971)



2015年第4季業績發表會

2016年03月31日

## IntelliEPI 風險預告

- 本次簡報包含對未來營運的看法。這些對於未來的看法基於許多假設，其中部分假設如大環境的變化可能超出公司的控制範圍，因此這些看法有其風險和不確定性。
- 因此公司未來發展的實際結果會因為這些不可控制因素的變化，不同於現在這個時間點的看法。對於未來發生的資訊或事件，公司不承擔任何義務更新或修改本次的報告。

## IntelliEPI 公司產品應用簡介

### 主要產品:

- 砷化鎵(GaAs)磊晶晶片
  - 主要應用於通訊裝置，如微波及高頻通訊(雷達, 基地台, GPS, 衛星)，市場如汽車防撞安全系統防撞雷達及物聯網產業應用
  - 面射型雷射(VCSEL)磊晶產品
- 磷化銦(InP)磊晶晶片
  - 主要應用於高頻光纖網絡，高頻量測儀器元件，光通訊用光接收器給雲端計算，資料庫，資料傳遞應用
  - 新市場機會：無線通訊5G量測儀器及5G手機PA
- 銻化鎵(GaSb)及其他紅外線探測器磊晶晶片
  - 聚焦平面列陣(FPA)應用於夜視、保全、國土安全、太空科技等用途
  - 垂直整合大尺寸銻化鎵(GaSb)基板材料(4~6英寸)，加強市場開發能力
  - 新市場機會：銻化銦 (InSb)及碲鋅碲 (CZT)基板

**IntelliEPI**

# 年度營運報告

## IntelliEPI 2015年度營運報告：

### 1. 營業成果：

英特磊科技2015年合併總營收為新台幣857,284仟元，較2014年營收655,615仟元成長30.8%。

### 2. 獲利能力：

2015年毛利率38%，與2014年相同，研發及營業費用總額較前一年度幾乎相同，但在佔營收比例上則由21%大幅下降至16%，因此營業利益大幅增加達184,832仟元，年增率68%，創下歷史新高。由於營業外可轉債評價帳列損失及可轉債利息攤銷費用等共70,710仟元的影響，稅後淨利為112,711仟元，每股盈餘為3.49元。可轉債評價及可轉債利息攤銷僅為帳面支出並未影響實質獲利，且可轉債已於2016年2月全數轉換完畢，2016年公司的營餘當更能適切反應營運成果與獲利能力。

### 3. 財務收支：

在財務及資金管理方面，流動資產佔總資產比率由去年50%提高到56%，主要為現金部位因營業利益增高致金額及比例均成長，在負債方面，由於可轉債於2015年底幾已完全轉換，負債總額佔總資產比率由去年25%降低至5%，公司淨值由前一年度1,003,356仟元增加至1,482,626仟元，增加47.8%。

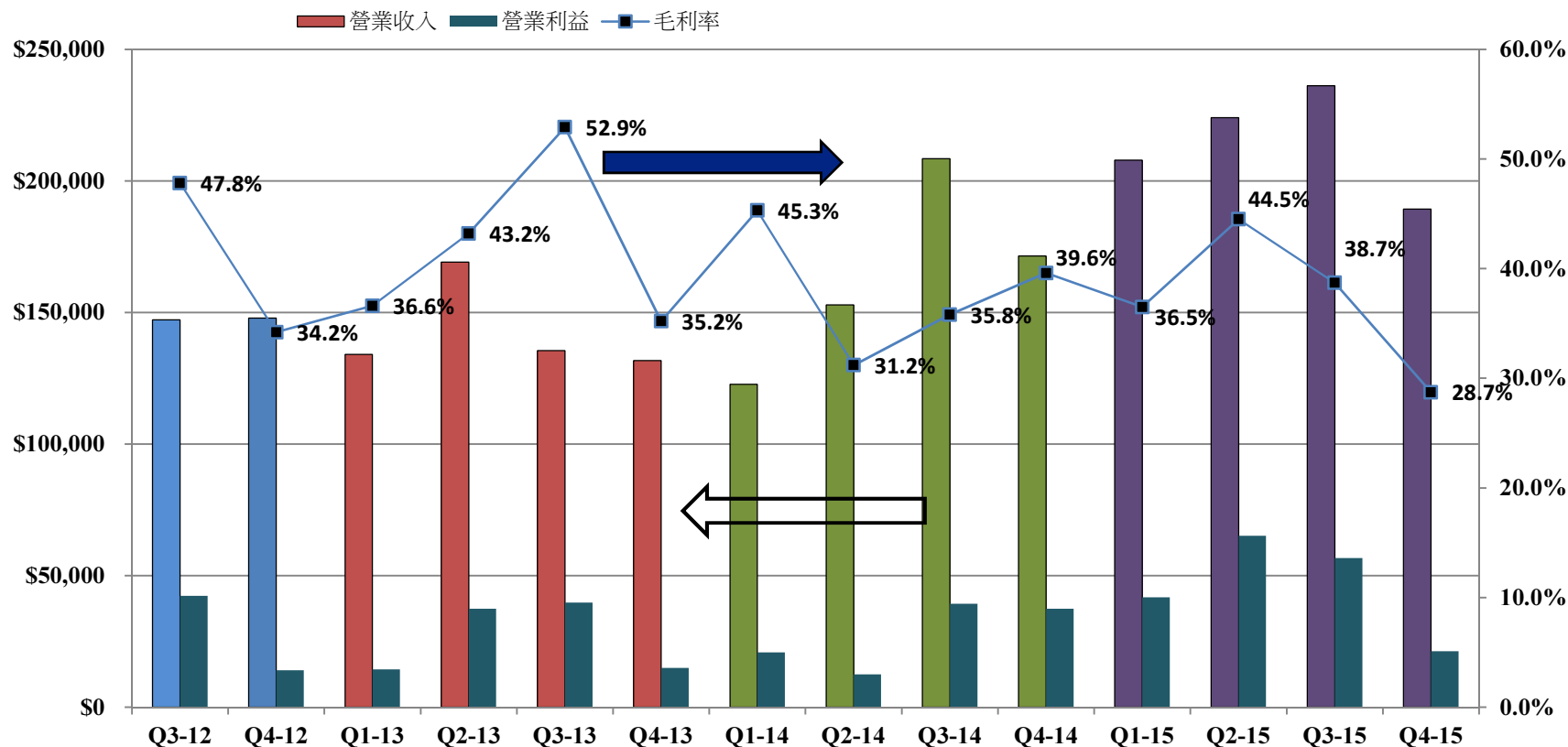
### 4. 研究發展狀況：

本年度投入研發費用24,348仟元，較去年微減4,493仟元，公司在高端面射型雷射(VCSEL)與雪崩式光偵檢器(APD)已完成開發進入量產階段。在紅外材料的研發，及較大尺寸產品開發已達商用品質，進入大型MBE機台生產。新III-V化合物半導體銻化銻(InSb)基板原料發展仍持續，並已開始送樣。II-VI基板材料也已取得國防相關合約。硬體維修團隊目前已開始支援部分客戶承接維修合約訂單。

**IntelliEPI**

# 財務報告

# IntelliEPI季營業額及毛利趨勢圖



單位: 新台幣仟元

	Q3-12	Q4-12	Q1-13	Q2-13	Q3-13	Q4-13	Q1-14	Q2-14	Q3-14	Q4-14	Q1-15	Q2-15	Q3-15	Q4-15
營業收入	\$147,182	\$147,864	\$134,057	\$169,099	\$135,484	\$131,703	\$122,747	\$152,878	\$208,504	\$171,486	\$207,892	\$224,008	\$236,131	\$189,253
營業利益	\$42,266	\$14,037	\$14,379	\$37,393	\$39,732	\$14,969	\$20,848	\$12,490	\$39,348	\$37,368	\$41,776	\$65,101	\$56,642	\$21,313
季成長率	N/A	0.5%	-9.3%	26.1%	-19.9%	-2.8%	-6.8%	24.5%	36.4%	-17.8%	21.2%	7.8%	5.4%	-19.9%
毛利率	47.8%	34.2%	36.6%	43.2%	52.9%	35.2%	45.3%	31.2%	35.8%	39.6%	36.5%	44.5%	38.7%	28.7%

# IntelliEPI 2015年第4季合併損益表 (IFRSs)

(每股盈餘：新台幣仟元)	2014 第4季	佔營收 比率	2015 第3季	佔營收 比率	2015 第4季	佔營收 比率	QoQ	YoY
營業收入	\$171,486		\$236,131		\$189,253		-19.9%	10.4%
營業成本	(103,594)		(144,811)		(134,898)			
<b>營業毛利</b>	<b>67,892</b>	<b>39.6%</b>	<b>91,320</b>	<b>38.7%</b>	<b>54,355</b>	<b>28.7%</b>	<b>-40.5%</b>	<b>-19.9%</b>
營業費用	(30,525)	17.8%	(34,678)	14.7%	(33,042)	17.5%	-4.7%	8.2%
營業淨利	37,367	21.8%	56,642	24.0%	21,313	11.3%	-62.4%	-43.0%
營業外收入及支出	18,002		(28,379)		1,668			
財務成本	(6,383)		(2,929)		(287)			
稅前淨利	48,986		25,334		22,694			
所得稅(費用)利益	(5,104)		(9,535)		(7,322)			
<b>稅後淨利</b>	<b>\$43,882</b>	<b>25.6%</b>	<b>\$15,799</b>	<b>6.7%</b>	<b>\$15,372</b>	<b>8.1%</b>	<b>-2.7%</b>	<b>-65.0%</b>
基本每股盈餘(單位：元) \$	1.46		\$ 0.48		\$ 0.48			
資產報酬率	3.3%		1.0%		1.0%			
股東權益報酬率	4.4%		1.1%		1.0%			



## IntelliEPI 2015及2014年合併損益表 (IFRSs)

單位：新台幣仟元	2014年1月1日至 12月31日	佔營收 比率	2015年1月1日至 12月31日	佔營收 比率	YoY
營業收入	\$655,615		\$857,284		30.8%
營業成本	(409,889)		(535,993)		
<b>營業毛利</b>	<b>245,726</b>	<b>37.5%</b>	<b>321,291</b>	<b>37.5%</b>	<b>30.8%</b>
營業費用	(135,672)	20.7%	(136,459)	15.9%	
營業淨利	110,054	16.8%	184,832	21.6%	67.9%
營業外收入及支出	45,896		(57,011)		
財務成本	(12,062)		(13,699)		
稅前淨利	143,888	21.9%	114,122	13.3%	
所得稅(費用)利益	28,413		(1,411)		
<b>稅後淨利</b>	<b>\$172,301</b>	<b>26.3%</b>	<b>\$112,711</b>	<b>13.1%</b>	<b>-34.6%</b>
基本每股盈餘	\$ 5.74		\$ 3.49		-39.2%
稀釋每股盈餘	\$ 5.67		\$ 3.49		
EBIDTA	\$211,939		\$198,193		-6.5%
資產報酬率	8.4%		7.2%		
股東權益報酬率	11.2%		7.6%		

# IntelliEPI 2015年第4季合併資產負債表(IFRSs)

單位：新台幣仟元	12/31/2014		9/30/2015		12/31/2015	
	金額	%	金額	%	金額	%
<b>現金</b>	<b>205,509</b>	<b>15.3%</b>	<b>348,305</b>	<b>21.6%</b>	<b>362,209</b>	<b>23.2%</b>
應收帳款淨額	77,764	5.8%	142,870	8.9%	93,928	6.0%
存貨	124,679	9.3%	129,924	8.1%	137,636	8.8%
其他流動資產	264,858	19.8%	284,481	17.6%	281,086	18.0%
<b>流動資產合計</b>	<b>672,810</b>	<b>50.2%</b>	<b>905,580</b>	<b>56.1%</b>	<b>874,859</b>	<b>56.0%</b>
不動產，廠房及設備	323,283	24.1%	596,967	37.0%	583,812	37.3%
無形資產	60,145	4.5%	57,199	3.5%	54,552	3.5%
其他非流動資產	283,230	21.1%	53,985	3.3%	50,070	3.2%
<b>資產總額</b>	<b>1,339,468</b>	<b>100.0%</b>	<b>1,613,731</b>	<b>100.0%</b>	<b>1,563,293</b>	<b>100.0%</b>
流動負債	106,812		158,507		79,469	
長期負債-可轉換公司債	229,300		17,794		1,198	
<b>負債總額</b>	<b>336,112</b>	<b>25.1%</b>	<b>176,301</b>	<b>10.9%</b>	<b>80,667</b>	<b>5.2%</b>
<b>股東權益</b>	<b>1,003,356</b>	<b>74.9%</b>	<b>1,437,430</b>	<b>89.1%</b>	<b>1,482,626</b>	<b>94.8%</b>
<b>負債與股東權益總額</b>	<b>1,339,468</b>	<b>100.0%</b>	<b>1,613,731</b>	<b>100.0%</b>	<b>1,563,293</b>	<b>100.0%</b>
負債比率	25.1%		10.9%		5.2%	
流動比率	629.9%		571.3%		1100.9%	
速動比率	504.3%		482.6%		911.3%	

## IntelliEPI 主要產品別銷貨收入

年度 產品別	2011	2012	2013	2014	2015
	比率	比率	比率	比率	比率
砷化鎵 (GaAs) 磊晶片	62.0%	39.7%	35.1%	46.7%	51.8%
磷化銦 (InP) 磊晶片	17.9%	40.2%	39.4%	31.2%	24.8%
銻化鎵 (GaSb) 及勞務收入	11.2%	15.6%	22.4%	21.5%	22.8%
其他	9.0%	4.5%	3.1%	0.6%	0.6%
合計	100.0%	100.0%	100.0%	100.0%	100.0%

**IntelliEPI**

# 營業策略與計劃

# Intelli**EPI**: 2016年度營業策略與計劃

堅持品質管理，與客戶策略聯盟互動，並專注於開拓下列磊晶產品與國際市場：

1. 執行建廠計畫，增加各產品線生產機台與機台互補，密切配合量產客戶出貨進度與滿足客戶急單的出貨要求。
2. 擴大砷化鎵磊晶片市場，偏重應用於汽車防撞雷達，及物聯網應用之高端 pHEMT 磊晶片市場。開發砷化鎵光電市場，如面射型雷射 (VCSEL) 磊晶產品以切入虛擬實境 (Virtual Reality, VR) 與肢體動作辨識之應用市場。
3. 把握磷化銦磊晶片 5G 商機，及高速 (10G 到 25G) 光接收器 (PIN, APD) 等高速成長需求，並將市場重心擴及大中華區產業鏈。
4. 保持長短波長紅外偵測應用的銻化鎵磊晶片世界領先地位，重點在提高商用領域的市場占有率及開發大尺寸聚焦平面陣列 (FPA) 磊晶片。

**IntelliEPI**

# 未來展望

## IntelliEPI 未來展望

- 展望2016年，5G應用，雲端科技，車用雷達，和物聯網等的高端高速產品需求將持續成長，預期主要客戶的需求將增加，同時應有新的量產客戶加入客戶陣容，光電市場重心擴及大中華區產業鏈。
- 本公司對2016年的發展保持樂觀，經營團隊及全體員工將持續努力，回饋營運成果予股東大眾。

**IntelliEPI**

# Q & A



**IntelliEPI**

關於本公司其他資訊請上公司網站

[www.intelliepi.com](http://www.intelliepi.com)

如有其他諮詢、建議、評論請洽

[investors@intelliepi.com](mailto:investors@intelliepi.com)