

英特磊科技股份有限公司  
*IntelliEPI Inc. (Cayman)*  
(F-IET股票代號: 4971)



2016年業績發表會

2017年03月29日

## IntelliEPI 風險預告

- 本次簡報包含對未來營運的看法。這些對於未來的看法基於許多假設，其中部分假設如大環境的變化可能超出公司的控制範圍，因此這些看法有其風險和不確定性。
- 因此公司未來發展的實際結果會因為這些不可控制因素的變化，不同於現在這個時間點的看法。對於未來發生的資訊或事件，公司不承擔任何義務更新或修改本次的報告。

# IntelliEPI 公司產品應用簡介

## 主要產品:

### • 砷化鎵(GaAs)磊晶晶片

- 主要應用於通訊裝置，如微波及高頻通訊(雷達,基地台,GPS,衛星)市場  
如汽車防撞安全系統防撞雷達及物聯網產業應用
- 面射型雷射(VCSEL)磊晶產品

### • 磷化銦(InP)磊晶晶片

- 主要應用於高頻光纖網絡，高頻量測儀器元件，光通訊用光接收器給雲端計算，資料庫，資料傳遞應用
- 新市場機會：無線通訊5G量測儀器、5G手機PA、穿戴式與感測裝置

### • 銻化鎵(GaSb)及其他紅外線探測器磊晶晶片

- 聚焦平面列陣(FPA)應用於夜視、保全、國土安全、太空科技等用途
- 垂直整合大尺寸銻化鎵(GaSb)基板材料(4~6英寸)，加強市場開發能力
- 新市場機會：銻化銦 (InSb)及碲鋅碲 (CZT)基板、穿戴式與感測裝置

**IntelliEPI**

# 年度營運報告

## IntelliEPI 2016年度營運報告：

### 1. 營業成果：

英特磊科技2016年合併總營收為新台幣885,355仟元，較2015年營收857,284仟元成長3.3%，稅後淨利為新台幣103,719仟元，淨利率11.7%，較2015年略減少8,992仟元，每股稅後盈餘為2.88元。

### 2. 獲利能力：

2016年毛利率33.5%，2015年為37.5%，毛利率降低主因本公司營運規模成長，籌備新廠初期投入營運之人力、物力成本增加。營業費用方面，推銷、管理、及研發等總額較前一年度支出增加14,850仟元，2016年稅前淨利149,367仟元，達歷年新高，2016所得稅費用較前一年度大幅增加44,237仟元，致稅後淨利略減。

### 3. 財務收支：

在財務及資金管理方面，流動資產佔總資產比率由去年50%提高到56%，主要為現金部位因營業利益增高致金額及比例均成長，在負債方面，由於可轉債於2015年底幾已完全轉換，負債總額佔總資產比率由去年25%降低至5%，因而公司淨值由前一年度1,003,356仟元增加至1,482,626仟元，增加47.8%。

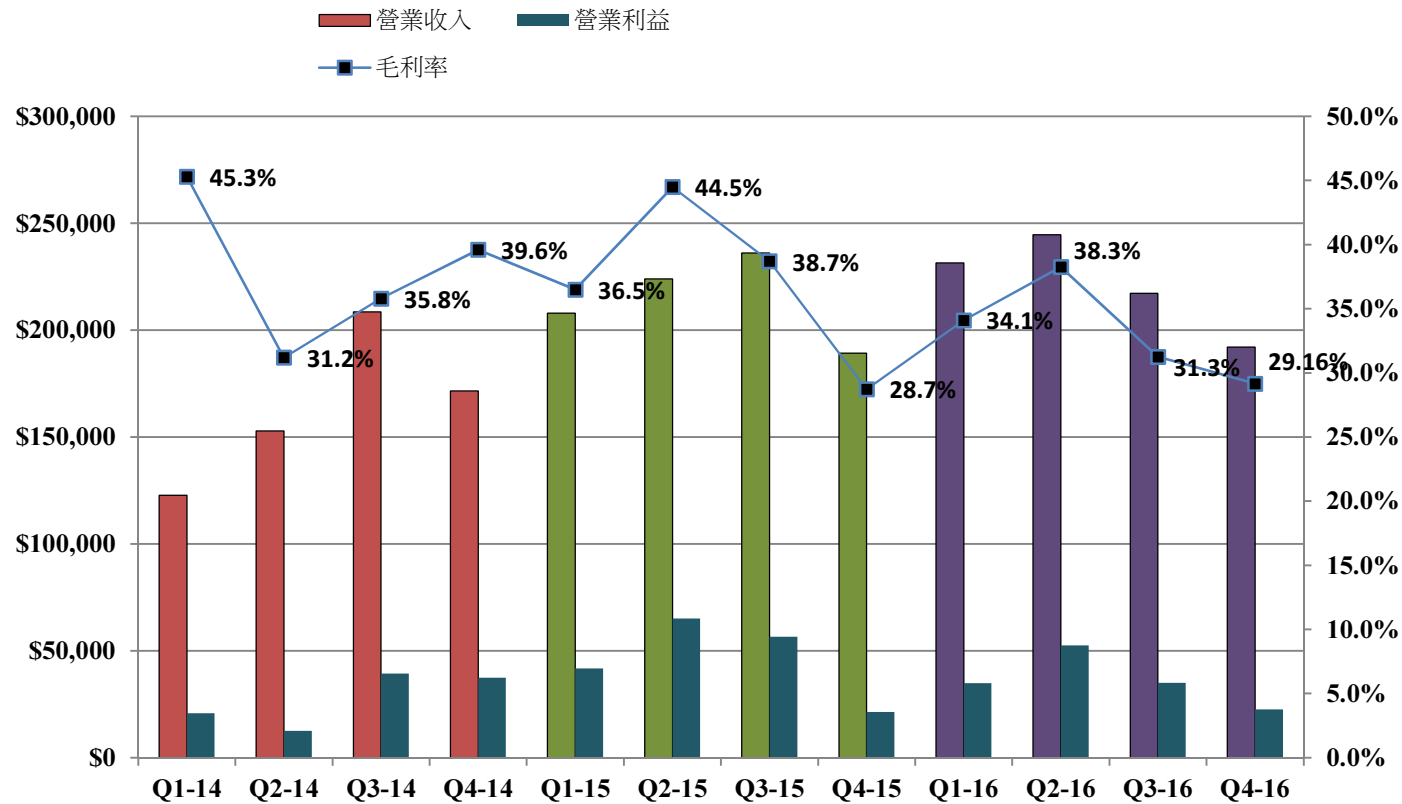
### 4. 研究發展狀況：

本年度投入研發費用30,558仟元，較去年增加6,210仟元，公司對高頻量測HBT磊晶片進行產品升級優化，與客戶共同開發5G通訊磊晶片，開發與認證各項主流面射型雷射(VCSEL)磊晶片，認證雪崩光電二極體(APD)磊晶片，及 III-V化合物半導體銻化銻(InSb)基板原料均同時進行。

**IntelliEPI**

# 財務報告

# IntelliEPI季營業額及毛利趨勢圖



單位: 新台幣仟元

	Q1-14	Q2-14	Q3-14	Q4-14	Q1-15	Q2-15	Q3-15	Q4-15	Q1-16	Q2-16	Q3-16	Q4-16
營業收入	\$122,747	\$152,878	\$208,504	\$171,486	\$207,892	\$224,008	\$236,131	\$189,253	\$231,432	\$244,573	\$217,263	\$192,087
營業利益	\$20,848	\$12,490	\$39,348	\$37,368	\$41,776	\$65,101	\$56,642	\$21,313	\$34,928	\$52,547	\$34,994	\$22,624
季成長率	-6.8%	24.5%	36.4%	-17.8%	21.2%	7.8%	5.4%	-19.9%	22.3%	5.7%	-11.2%	-11.6%
毛利率	45.3%	31.2%	35.8%	39.6%	36.5%	44.5%	38.7%	28.7%	34.1%	38.3%	31.3%	29.16%

# IntelliEPI 2016年第4季合併損益表 (IFRSs)

單位：新台幣仟元	2015 第4季	佔營收 比率	2016 第3季	佔營收 比率	2016 第4季	佔營收 比率	QoQ	YoY
營業收入	\$189,253		\$217,263		\$192,087		-11.6%	1.5%
營業成本	(134,898)		(149,351)		(136,084)			
<b>營業毛利</b>	<b>54,355</b>	<b>28.7%</b>	<b>67,912</b>	<b>31.3%</b>	<b>56,003</b>	<b>29.2%</b>	<b>-17.5%</b>	<b>3.0%</b>
營業費用	(33,042)	17.5%	(32,918)	15.2%	(33,379)	17.4%	1.4%	1.0%
營業淨利	21,313	11.3%	34,994	16.1%	22,624	11.8%	-35.3%	6.2%
營業外收入及支出	1,668		(721)		1,472			
財務成本	(287)		-		0			
稅前淨利	22,694		34,273		24,096			
所得稅(費用)利益	(7,322)		(13,629)		(1,033)			
<b>稅後淨利</b>	<b>\$15,372</b>	<b>8.1%</b>	<b>\$20,644</b>	<b>9.5%</b>	<b>\$23,063</b>	<b>12.0%</b>	<b>11.7%</b>	<b>50.0%</b>
基本每股盈餘(單位：元) \$	0.48		\$ 0.57		\$ 0.64			
資產報酬率	1.0%		1.3%		1.5%			
股東權益報酬率	1.0%		1.4%		1.6%			



# IntelliEPI 2016及2015年合併損益表(IFRSs)

單位：新台幣仟元	2015年1月1日至 12月31日	佔營收 比率	2016年1月1日至 12月31日	佔營收 比率	YoY
營業收入	\$857,284		\$885,355		3.3%
營業成本	(535,993)		(588,953)		
<b>營業毛利</b>	<b>321,291</b>	<b>37.5%</b>	<b>296,402</b>	<b>33.5%</b>	<b>-7.7%</b>
營業費用	(136,459)	15.9%	(151,309)	17.1%	
營業淨利	184,832	21.6%	145,093	16.4%	-21.5%
營業外收入及支出	(57,011)		4,286		
財務成本	(13,699)		(12)		
稅前淨利	114,122	<b>13.3%</b>	149,367	<b>16.9%</b>	
所得稅(費用)利益	(1,411)		(45,648)		
<b>稅後淨利</b>	<b>\$112,711</b>	<b>13.1%</b>	<b>\$103,719</b>	<b>11.7%</b>	<b>-8.0%</b>
基本每股盈餘	\$ 3.33		\$ 2.88		-13.5%
稀釋每股盈餘	\$ 3.32		\$ 2.87		
EBITDA	\$198,253		\$229,432		15.7%
資產報酬率	7.2%		6.6%		
股東權益報酬率	7.6%		7.0%		

# IntelliEPI 2016年第4季合併資產負債表(IFRSs)

單位：新台幣仟元	12/31/2015		9/30/2016		12/31/2016	
	金額	%	金額	%	金額	%
<b>現金</b>	<b>362,209</b>	<b>23.2%</b>	<b>322,362</b>	<b>20.8%</b>	<b>227,479</b>	<b>14.4%</b>
應收帳款淨額	93,928	6.0%	116,038	7.5%	115,172	7.3%
存貨	137,636	8.8%	163,194	10.5%	157,151	10.0%
其他流動資產	281,086	18.0%	16,032	1.0%	56,082	3.6%
<b>流動資產合計</b>	<b>874,859</b>	<b>56.0%</b>	<b>617,626</b>	<b>39.9%</b>	<b>555,884</b>	<b>35.2%</b>
不動產，廠房及設備	583,812	37.3%	540,173	34.9%	643,735	40.8%
無形資產	54,552	3.5%	45,206	2.9%	44,191	2.8%
其他非流動資產	50,070	3.2%	345,656	22.3%	335,285	21.2%
<b>資產總額</b>	<b>1,563,293</b>	<b>100.0%</b>	<b>1,548,661</b>	<b>100.0%</b>	<b>1,579,095</b>	<b>100.0%</b>
流動負債	79,469		118,109		92,785	
長期負債-可轉換公司債	1,198		0		0	
<b>負債總額</b>	<b>80,667</b>	<b>5.2%</b>	<b>118,109</b>	<b>7.6%</b>	<b>92,785</b>	<b>5.9%</b>
<b>股東權益</b>	<b>1,482,626</b>	<b>94.8%</b>	<b>1,430,552</b>	<b>92.4%</b>	<b>1,486,310</b>	<b>94.1%</b>
<b>負債與股東權益總額</b>	<b>1,563,293</b>	<b>100.0%</b>	<b>1,548,661</b>	<b>100.0%</b>	<b>1,579,095</b>	<b>100.0%</b>
負債比率	5.2%		7.6%		5.9%	
流動比率	1100.9%		522.9%		599.1%	
速動比率	911.3%		374.1%		422.1%	

# IntelliEPI 主要產品別銷貨收入

產品別銷貨收入

年度 產品別	2011	2012	2013	2014	2015	2016
	比率	比率	比率	比率	比率	比率
砷化鎵 (GaAs) 磊晶片	62.0%	39.7%	35.1%	46.7%	51.8%	48.4%
磷化銦 (InP) 磊晶片	17.9%	40.2%	39.4%	31.2%	24.8%	35.0%
銻化鎵 (GaSb) 及勞務收入	11.2%	15.6%	22.4%	21.5%	22.8%	15.6%
其他	9.0%	4.5%	3.1%	0.6%	0.6%	1.0%
合計	100.0%	100.0%	100.0%	100.0%	100.0%	100.0%

**IntelliEPI**

# 營業策略與計劃

# IntelliEPI: 2017年度營運策略與計劃

經營方針：堅持品質管理，並專注於開拓下列磊晶產品與國際市場：

1. 完成新建廠房，並與產能擴充同步規劃，依產品需求進程及潛在產能需求排定新增機台，以及時爭取商機。
2. 組裝砷化鎵VCSEL磊晶產品專用機台，加速產品認證，提早進入量產模式。
3. 對磷化銦光接收器(PIN, APD) 等高成長產品，建立庫存，降低生產成本，及縮短交貨期，同時開發5G磷化銦 HBT-PA磊晶產品，保持磷化銦產品市場領先地位。
4. 持續保持銻化鎵、銻化銦等紅外磊晶產品商用訂單，開發CZT紅外基板晶片，並以客戶公認的自產高質量銻化鎵基板鞏固核心磊晶產品的生產銷售。

**IntelliEPI**

# 未來展望

## IntelliEPI 未來展望

展望2017年，本公司產能在新廠完成後將有更多機台投產，工程人員的整體技術品質與經驗與時俱進，公司有信心掌握分子束(MBE)磊晶生產的各項技術及持續保持磊晶產品的高品質要求，深信未來在5G應用，雲端科技，車聯網，及虛擬實境感應等各項產品應用，都能交出更好的成績單。

**IntelliEPI**

# Q & A



**IntelliEPI**

關於本公司其他資訊請上公司網站

[www.intelliepi.com](http://www.intelliepi.com)

如有其他諮詢、建議、評論請洽

[investors@intelliepi.com](mailto:investors@intelliepi.com)